

## Toți pentru 1 - 0 singură sănătate pentru toți



Rabia poate evolua către deces odată ce apar simptomele

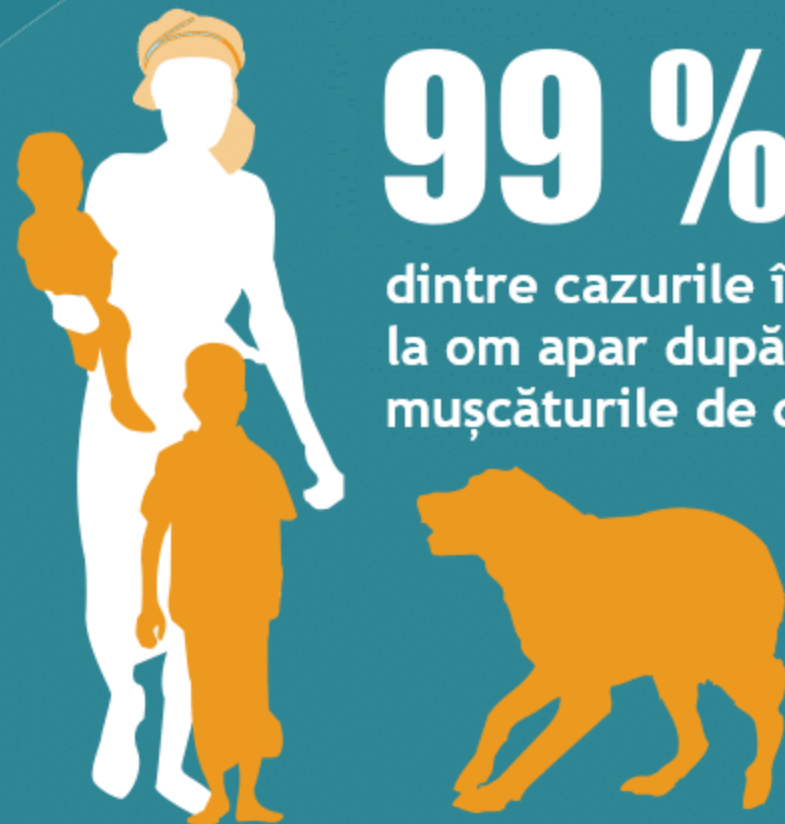


La nivel mondial:

- un deces la fiecare 9 minute
- peste 59000 de decese anual

4 din 10 decese

sunt înregistrate la **copii**



# 99%

dintre cazurile întâlnite la om apar după mușcăturile de câine



**1. Conștientizarea riscului bolii și cunoașterea măsurilor de prevenire** contribuie la adoptarea unor măsuri la nivelul comunității pentru protejarea populației, cât și la adoptarea conduitei optime postexpunere, de către persoanele care au suferit o plagă cu potențial rabigen. Campaniile de conștientizare trebuie să aibă în vedere înțelegerea modului de prevenire a rabiei la animale, când ar trebui să luăm în calcul un potențial diagnostic de rabie și cum să procedăm în cazul unei plăgi cu potențial rabigen.

## 2. Profilaxia post-expunere (PPE)

constă în administrarea mai multor doze de vaccin rabic și, în unele cazuri, imunoglobuline sau seruri antirabice. Pentru a fi eficiente, acestea trebuie administrate cât mai repede după ce o persoană a suferit o plagă cu potențial rabigen. Toaleta adecvată a plăgii și accesul prompt la PPE de calitate au o eficacitate de aproximativ 100% în prevenirea deceselor prin rabie.



## 3. Vaccinarea în masă a câinilor

este o modalitate cost-eficientă de prevenire a rabiei și de reducere a numărului de decese, prin evitarea transmiterii de la sursa de infecție. Deși o varietate de specii de animale pot găzdui virusul rabic, 99% din cazurile de rabie la om apar după mușcătura de câine. Prin urmare, eliminarea rabiei la câini reprezintă cheia pentru controlul pe termen lung al bolii la om.

## Profilaxia post-expunere (PPE)

După ce o persoană a suferit o plagă cu potențial rabigen (de exemplu mușcătură de câine), este nevoie de adoptarea cât mai rapidă a unei conduite profilactice corecte, în vederea prevenirii rabiei.

Măsurile profilactice pe care ar trebui să le adopte o persoană care a suferit o plagă cu potențial rabigen sunt:

- spălarea plăgii cu apă din abundență și săpun timp de cel puțin 15 minute
- toaleta corespunzătoare a plăgii
- accesarea cât mai rapidă a serviciilor de sănătate în vederea evaluării cât mai rapide a riscului rabigen al plăgii și stabilirii necesității demarării vaccinării antirabice și a seroprofilaxiei antirabice.
- plaga cu potențial rabigen poate avea și potențial tetanigen, astfel încât personalul medical trebuie să aibă în vedere și profilaxia antitetanică!

Având în vedere că rezervorul natural de virus rabic este reprezentat, pe teritoriul României, de vulpea roșcată, singura măsură eficientă de eliminare a rabiei din România este vaccinarea animalelor din mediul silvatic.

